

OPZ NR 3**OPIS PRZEDMIOTU ZAPYTANIA**

Ubezpieczenie majątkowe - mienia, komunikacyjne i odpowiedzialności cywilnej PKS POLONUS S.A. w roku 2017 roku – z opcją przedłużenia umów na rok 2018”.

CELEM OPISU JEST STWORZENIE WARUNKÓW DO PRZEDSTAWIENIA NAJKORZYSTNIEJSZYCH OFERT.

Punktowane klauzule zostały wskazane w treści zapytania.

UWAGA!

DODATKOWO PUNKTOWANE SĄ WYŁĄCZNIE KLAUZULE WYRAŹNIE WSKAZANE W TREŚCI OPZ

OPZ NIE ZAWIERA POSTANOWIEŃ OBLIGATORYJNYCH.

WYKONAWCA MOŻE PRZEDŁOŻYĆ INNY NIŻ WNIOSKOWANY ZAKRES OCHRONY

ZGODNIE Z ZAKRESME AKCEPTOWANYM PRZEZ WYKONAWCĘ

UBEZPIECZENIE ODPOWIEDZIALNOŚCI CZŁONKÓW WŁADZ SPÓŁKI**OKRES UBEZPIECZENIA**

1 rok- 1.01.2017 – 31.12.2017

Opcja polisa 2 letnia

SUMA GWARANCYJNA**SUMY GWARANCYJNE**

5 000 000 zł

10 000 000 zł

20 000 000 zł

ZAKRES TERYTORIALNY

ŚWIAT Z WYŁĄCZENIEM USA I KANADY

ISTOTNE INFORMACJE

I. Dane wnioskodawcy pełna nazwa rejestrowa

PRZEDSIĘBIORSTWO KOMUNIKACJI SAMOCHODOWEJ "POLONUS" W WARSZAWIE
SPÓŁKA AKCYJNA

2. Adres siedziby rejestrowej

AL. JEROZOLIMSKIE 144
02-305 WARSZAWA

3. Od kiedy Spółka nieprzerwanie prowadzi działalność, kiedy rozpoczęła działalność w ramach aktualnej aktywności gospodarczej

2011-01-27- data rejestracji w KRS

4. Całkowita liczba pracowników

322 osoby, w tym kierowcy 162, warsztat 45, pozostali 109

5. Charakter działalności Spółki i jej spółek zależnych, spółek dominujących - proszę o wskazanie nazw spółek powiązanych

Spółka zależna- Biuro turystyczne

Charakter działalności:

1. Przedmiot przeważającej działalności przedsiębiorcy:

- PKD 49.39.Z – Pozostały transport lądowy pasażerski, gdzie indziej niesklasyfikowany

2. Przedmiot pozostałej działalności przedsiębiorcy:

- PKD 49.31.Z – Transport lądowy pasażerski, miejski i podmiejski
- PKD 45.20.Z – Konserwacja i naprawa pojazdów samochodowych, z wyłączeniem motocykli
- PKD 52.21.Z – Działalność usługowa wspomagająca transport lądowy
- PKD 47.30.Z – Sprzedaż detaliczna paliw do pojazdów silnikowych na stacjach paliw
- PKD 68.20.Z – Wynajem i zarządzanie nieruchomościami własnymi lub dzierżawionymi
- PKD 55.10.Z – Hotele i podobne obiekty zakwaterowania
- PKD 63.12.Z – Działalność portali internetowych
- PKD 73.1 – Reklama
- PKD 62.02.Z – Działalność związana z doradztwem w zakresie informatyki

PKS Polonus będzie trzecim przewoźnikiem, który będzie realizować przejazdy w ramach projektu SuperPKS.

II. Osoby objęte ubezpieczeniem - Ubezpieczeni (pełniona funkcja, liczba osób w organie władzy spółki, podstawa zatrudnienia w zarządzie, radzie nadzorczej, komisji rewizyjnej etc.)

Acedański Maciej- Prezes Zarządu

Soin Krzysztof- Członek Zarządu

Zacharski Hubert- Członek Rady Nadzorczej

Zych Piotr- Członek Rady Nadzorczej

Korpik Krzysztof- Członek Rady Nadzorczej

Polak Katarzyna- Członek Rady Nadzorczej

Kazimierczak Piotr- Członek Rady Nadzorczej

Hanula Paweł- Prokurent

Sapeta Oksana- Prokurent

Padziński Andrzej -Prokurent

III. Proponowany limit odpowiedzialności (suma gwarancyjna)

1. Na wszystkie zdarzenia w ciągu roku, na wszystkie ubezpieczone osoby łącznie, (niezależnie od liczby osób odpowiedzialnych)

5 000 000 zł

10 000 000 zł
20 000 000 zł

IV. Proponowany okres ubezpieczenia

Od 01.01.2017 do 31.12.2017

V. Struktura własności proszę o wskazanie właściwego

1. Spółka jest:

spółką z większościowym udziałem Skarbu Państwa

spółką z większościowym udziałem kapitału prywatnego

2. Spółka jest notowana na giełdzie papierów wartościowych w Polsce

za granicą lub zamierzacie Państwo w najbliższym czasie zamierzacie dokonać przekształcenia spółki w spółkę akcyjną, a następnie wprowadzić akcje do publicznego obrotu?

NIE

3. Liczba udziałów/ akcji (wg typu) i udziałowców (akcjonariuszy)

900000

4. Liczba akcji w posiadaniu członków zarządu i rady nadzorczej (zarówno bezpośrednio jak i pośrednio)

0

5. Nazwy udziałowców (akcjonariuszy) posiadających bezpośrednio lub pośrednio więcej niż 5 %

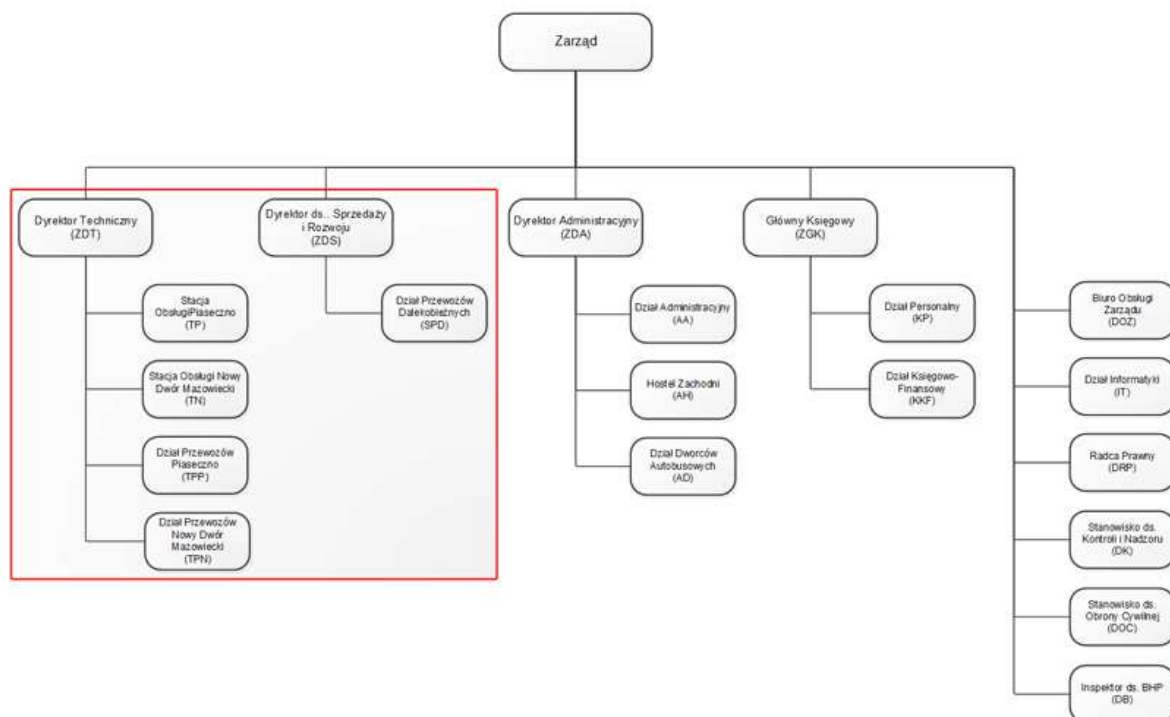
Skarb Państwa- 100%

Nazwa (imię i nazwisko) / Procent udziałów (akcji)

6. Czy Spółka (lub spółki zależne) posiada oddziały w Ameryce Północnej/

NIE

SCHEMAT ORGANIZACYJNY PRZEDSIĘBIORSTWA KOMUNIKACJI SAMOCHODOWEJ POLONUS W WARSZAWIE SPÓŁKA AKCYJNA


RODZAJ UBEZPIECZONEJ DZIAŁALNOŚCI

- A. Usługa transportowa – przewóz osób i bagażu pasażerów, miejski i podmiejski, międzynarodowy.
- B. Działalność usługowa wspomagająca transport lądowy.
- C. Posiadanie i prowadzeniem dworca autobusowego z usługami komplementarnymi do oferty dworca, z obowiązkiem zapewnienia bezpieczeństwa podróży.
- D. Prowadzenie przechowalni bagażu.
- E. Posiadanie i udostępnianie wiat przystankowych.
- F. Hotele i inne obiekty zakwaterowania (hostel, Hotel robotniczy, mieszkania).
- G. Wynajem powierzchni biurowych, magazynowych, lokali handlowych i usługowych, przeznaczonych na pobyt ludzi, podnajem nieruchomości, lokali.
- H. Wynajem i zarządzanie nieruchomościami własnymi lub dzierżawionymi.
- I. Wynajem autobusów wraz z kierowcą lub bez.
- J. Działalność portali internetowych z ofertą sprzedaży biletów online, reklamą, organizacją konkursów.
- K. Działalność reklamowa świadczona poprzez ofertę na stronie www., w gazetach pokładowych, na autobusach, biletach, billboardach itp.
- L. Sprzedaż detaliczna paliw do pojazdów silnikowych na stacjach paliw na rzecz stałych odbiorców (głównie z przeznaczeniem dla własnych autobusów).
- M. Naprawa pojazdów (mechanika, elektryka, blacharstwo, lakiernictwo, wyważanie i wymiana kół) z włączeniem jazd próbnych.

- N. Stacja kontroli pojazdów z uwzględnieniem badań technicznych, diagnostyki pojazdów.
- O. Prowadzenie myjni pojazdów własnych i osób trzecich.
- P. Usługi gastronomiczne, cateringowe.
- Q. Sprzedaż samochodów używanych.
- R. Sprzedaż części zamiennych i akcesoriów samochodowych, głównie z usługą naprawy.
- S. Organizacja i prowadzenie parkingu- płatny, strzeżony, nieodpłatny.
- T. Usługi holownicze głównie dla własnych pojazdów, w tym naprawa pojazdu na miejscu zdarzenia.
- U. Usuwanie nieczystości z autobusów.
- V. Prowadzenie prac remontowych, budowlanych, adaptacyjnych na terenie nieruchomości własnych i dzierżawionych – prowadzone przez służby własne i w ramach prac powierzonych firmom zewnętrznym i ich podwykonawcom (przedmiotem ochrony powinna być odpowiedzialność Inwestora, odpowiedzialność w przypadkach przewidzianych prawem za podwykonawców, wykonawców, odpowiedzialność własna, solidarna i in solidum z firmą wykonawczą).
- W. Udział w szczególności w targach, wystawach, konferencjach, imprezach sportowych, kongresach, prowadzenie akcji marketingowych, promocyjnych.
- X. Organizacja imprez okolicznościowych, sportowych, integracyjnych spotkań dla pracowników i kontrahentów.
- Y. Prowadzenie akcji marketingowych i sponsoringu, akcji świątecznych, z włączeniem odpowiedzialności z tytułu działalności dobroczynnej oraz inwestycji, nakładów ponoszonych w celach dobroczynnych.
- Z. Działalność biurowo-administracyjna, posiadanie, eksploatacja, zarządzanie powierzchnią biurową.
- AA. Doradztwo w zakresie informatyki.
- BB. Posiadanie, używanie i piecza nad bankomatami, wpłatomatami.
- CC. Organizacja ochrony i zabezpieczenia terenu dworca, hotelu.
- DD. Korzystanie i użytkowanie ze służbowych lokali mieszkalnych, także w najmowanych nieruchomościach.
- EE. Szkolenia wewnętrzne.
- FF. Sponsoring.
- GG. Sprzedaż art. spożywczych, napojów, gazet, artykułów kosmetycznych, higienicznych, książek, płyt itp.

Rodzaj ubezpieczonego produktu: paliwo, części i akcesoria samochodowe, gazety pokładowe, gazety, książki, płyty, karty pocztowe rozkłady jazdy, artykuły reklamowe, artykuły spożywcze, napoje, artykuły higieniczne i kosmetyczne.

FRANSZYZA REDUKCYJNA

Minimalna stosowana przez wykonawcę-ubezpieczyciela

UBEZPIECZENI**Ubezpieczający****PKS POLONUS S.A.****Ubezpieczony**

Członkowie Zarządu, Prokurenci, Dyrektorzy, jeśli są zatrudnieni przez Spółkę, niezależnie od podstawy zatrudnienia, członkowie Rady Nadzorczej, a także (wyłącznie w zakresie uchybienia w/w) ich: współmałżonkowie – jeśli są współpозwanymi roszczenia obok w/w oraz spadkobiercy, zapisobiorcy i przedstawiciele ustawowi na wypadek śmierci, ograniczenia zdolności do czynności prawnych lub niewypłacalności w/w. Pracownicy, w zakresie sprawowania przez nich funkcji kierowniczych w Spółce, jeśli są pozwanymi lub współpозwanymi w ramach roszczenia o naruszenie praw pracowniczych oraz gdy w postępowaniu wszczętym na skutek danego Roszczenia, oprócz Pracownika pozwanym jest i pozostaje co najmniej jeden z Członków Organu.

Spółka w zakresie entity cover.

Zwolnienia z odpowiedzialności.

**Wnioskowany
okres ubezpieczenia****1 rok, z datą retroaktywną optymalnie 12 miesiące****Trigger**

Trigger odpowiedzialności: claims made + dodatkowy przedłużony okres zgłaszania roszczeń od zakończenia okresu ubezpieczenia, z tym, że dla ustępujących Członków Organów wprowadza się dodatkowy okres zgłaszania roszczeń dożywotni z opcją run off lub opcją 72 miesiące, bez uchylenia ochrony dla run off.

Dodatkowy okres zgłaszania roszczeń (nieprzepadający) pozostaje w mocy niezależnie od zawarcia lub nie przez Ubezpieczającego lub Ubezpieczonego w tym okresie innej umowy ubezpieczenia odpowiedzialności cywilnej członków władz.

Zakres ubezpieczenia:

Zakres ubezpieczenia powinien obejmować w szczególności

- A.** Szkody wyrządzone przez Ubezpieczonego spółce lub osobom trzecim w związku z wykonywaniem powierzonych obowiązków, za które Ubezpieczony ponosi zgodnie z kodeksem spółek handlowych, umową bądź statutem i regulaminem spółki kapitałowej oraz innymi przepisami regulującymi odpowiedzialność członków władz spółki kapitałowej, na zasadach określonych w kodeksie cywilnym i innych aktach prawnych.
- B.** Roszczenia o naruszenie praw pracowniczych.
- C.** Roszczenia większościowego udziałowca.
- D.** Roszczenia z tytułu uchybienie przepisom BHP.
- E.** Roszczenia wynikające z czynności zarządczych dokonanych przez głównego księgowego, dyrektora finansowego.
- F.** Szkody wyrządzone przez Ubezpieczonego spółce lub osobom trzecim z tytułu roszczeń związanych lub wynikających ze zobowiązań publicznoprawnych dochodzonych w szczególności w trybie art. 107 i 116 Ordynacji podatkowej, w tym w szczególności podatki oraz należności wobec ZUS w zakresie, w jakim egzekucja tych zaległości z majątku spółki okaże się bezskuteczna, do wysokości sumy gwarancyjnej.
- G.** Roszczenia w związku z naruszeniem praw autorskich, praw własności przemysłowej, licencyjnych.
- H.** Roszczenia w związku z naruszeniem przepisów o ochronie danych osobowych.
- I.** Koszty pomocy i porady prawnej.
- J.** Koszty obrony i zastępstwa procesowego.
- K.** Koszty zaskarżenia i oskarżenia.
- L.** Rozszerzenie uwzględniające szkody nieobjęte zwolnieniem z odpowiedzialności – limit nadwyżkowy.
- M.** Grzywny i kary cywilnoprawne.
- N.** Kary regulacyjne, nałożone m.in. przez Giodo, Prezesa UKE, Prezesa UOKiK.
- O.** Podmioty non-profit.
- P.** Koszty poręczenia majątkowego.
- Q.** Koszty zarządzania kryzysowego.
- R.** Koszty Public Relations.
- S.** Koszty obrony dobrego imienia.
- T.** Rozszerzenie w sytuacji zajęcia majątku.
- U.** Koszty stawiennictwa w sądzie i przed organami ścigania.
- V.** Ochrona dla ustępujących członków władz spółki.
- W.** Ochrona dla ustępujących członków zarządu.
- X.** Ochrona dla transakcji, w tym opcja wykupu run off.

- Y.** Entity cover, także dotyczy emisji papierów wartościowych, poza wprowadzeniem do publicznego obrotu, obligacje, udziały, akcje.
- Z.** Ochrona dla spółek zależnych, powiązanych kapitałowo, także przez osoby udziałowców, (SPÓKA ZALEŻNA BIURO PODRÓŻY).
- AA.** Udzielenie ochrony dla spółek w okresie łączenia, podziału, zmiany formy organizacyjno-prawnej.
- BB.** Udzielenie ochrony dla osób bliskich.
- CC.** Rozszerzenie ochrony ubezpieczeniowej o Likwidatorów.
- DD.** Ochrona nie jest ograniczona dla odpowiedzialności za szkody wyrządzone spółce przez menedżerów zatrudnionych na podstawie umowy o pracę

Ubezpieczyciel pokryje koszty reprezentacji w postępowaniu przygotowawczym, wyjaśniającym, pomocy prawnej, koszty sądowe łącznie z wynagrodzeniami biegłych i świadków, zasądzone koszty strony przeciwnej, koszty opinii biegłego zamówionej przez ubezpieczonego za zgodą zakładu ubezpieczeń, koszty tłumaczeń dokumentów nakazanych przez sąd, koszty obrony, koszty wnoszenia odwołań, koszty awaryjne, koszty odzyskania dobrego imienia, koszty porady prawnej, w ramach limitu dodatkowego ponad sumę ubezpieczenia.

Ochrona obejmuje roszczenia wniesione przeciwko ubezpieczonemu po raz pierwszy w okresie ubezpieczenia i wynikające z działania lub zaniechania ubezpieczonego, które miały miejsce w udzielonym okresie retroaktywnym lub/i po dniu rozpoczęcia pierwszego okresu ubezpieczenia.

Wnioskowana ochrona uwzględni datę retroaktywną dla roszczeń i uchybień popełnionych w związku z pełnieniem obowiązków służbowych w okresie poprzedzającym rozpoczęcie pierwszego dnia okresu ubezpieczenia.

Ochrona uwzględni transakcję dokonaną uprzednio, a polegającą na zmianie struktury udziałowej spółek powiązanych kapitałowo, poprzez wprowadzenie do niej udziałowca – funduszu. Jednocześnie ubezpieczyciel zapewni ochronę dla przyszłych transakcji, polegających na rozdrobnieniu składu udziałowców. Ubezpieczyciel zaproponuje ochronę dożywotnią dla ustępujących członków władz spółki z możliwością dokupienia ochrony run off lub na 72 miesiące, z jednoczesnym utrzymaniem ochrony dla transakcji.

Ubezpieczyciel zobowiąże się zwrócić Spółce lub wypłacić w imieniu Spółki wszelkie kwoty, które zapłaciła lub ma zapłacić w celu naprawienia szkody poniesionej przez osobę trzecią w związku z uchybieniem popełnionym przez Ubezpieczonego w przypadku, gdy roszczenie było po raz pierwszy wniesione przeciwko Ubezpieczonemu w okresie ubezpieczenia lub w ustalonym przez strony przedłużonym okresie zgłaszania roszczeń.

Ubezpieczyciel potwierdza, iż Strony ustaliły, że roszczenia z zawartej polisy będą mogły być wnoszone do zakończenia okresu ubezpieczenia i w ciągu 180 dni po wygaśnięciu zawartej umowy **claims made, z zastrzeżeniem odrębnych postanowień wynikających run off, ochrony dożywotniej lub 72-miesięcznej.**

Zakres ochrony powinien obejmować pokrycie wszelkich kosztów we wszelkiego rodzaju postępowaniach cywilnych, administracyjnych, karnych, dyscyplinarnych, nie wyłączając postępowań związanych ze stosunkiem pracy, postępowań w związku z zarzutem sprzeniewierzenia, nieuczciwości.

Zakres powinien obejmować pokrycie wszelkich wydatków, nie wyłączając wydatków, kosztów związanych z żądaniem zadośćuczynienia, naprawą szkody, w formie pieniężnej,

ale także pokrycie kosztów usługi lub działań, które nie przybierają postaci odszkodowania np. publikacja w prasie przeprosin w związku z naruszeniem praw pracowniczych.

Ochrona obejmuje wszelkie koszty i wydatki, które ubezpieczeni lub spółka w związku z uchybieniem popełnionym przez ubezpieczonych, są zmuszone ponieść.

Wszelkie wyłączenia lub/i ograniczenia odpowiedzialności znajdują zastosowanie, o ile fakt istnienia określonych okoliczności zostanie w sposób niewątpliwy ustalony w toku procesu sądowego lub/i przyznany przez ubezpieczonych w oparciu o przedstawione dokumenty.

Ochrona nie powinna wyłączać szkód, roszczeń pomiędzy ubezpieczonymi oraz powinna zapewniać wszelkie koszty, wydatki związane, odszkodowania.

Wyłączenie dotyczące czynności zawodowych, nie będzie miało zastosowania do czynności związanych z zarządzaniem, nadzorowaniem, czy kontrolowaniem realizowania takich czynności.

Ochrona jest zapewniona dla szkód wyrządzonych spółce, udziałowcom wskutek niefortunnnych decyzji inwestycyjnych, błędnie wdrożonych zasadach księgowości, rachunkowości, uchybień przy podejmowaniu decyzji o zawarciu bądź nie umów ubezpieczenia, błędnych decyzji, co do zasadności przysługującego i wypłaconego wynagrodzenia, użytkowania licencji, praw autorskich, etc.

Poprzez osobę, do której ubezpieczycielowi przysługuje roszczenie regresowe nie rozumie się osób objętych ochroną ubezpieczeniową.

W razie sporu pomiędzy ubezpieczonymi a ubezpieczycielem, co do istnienia, bądź nie ochrony ubezpieczeniowej w określonym stanie faktycznym i prawa do pokrycia kosztów, wydatków, odszkodowań, strony powołają wspólnie wybranego eksperta. Koszty działania eksperta pokryje ubezpieczyciel.

Umowa zapewni ochronę dla odszkodowań, kosztów i wydatków poniesionych nie tylko w następstwie prawomocnego wyroku sądu, ale także wskutek ugody, ustaleń zawartych z poszkodowanym, za zgodą ubezpieczyciela, uzgodnień ubezpieczyciela.

Ubezpieczyciel udzielający ochrony weźmie aktywny udział w obronie ubezpieczonych przed wniesionym roszczeniem, prowadzonym postępowaniem karnym, dyscyplinarnym, czy regulacyjnym.

Prawo i jurysdykcja umowy prawo polskie oraz prawo państwa siedziby udziałowca, poszkodowanego.

Ochrona dotyczy szkód wyrządzonych wskutek rażącego niedbalstwa oraz z zamiarem ewentualnym.

Ubezpieczeniem objęci są wszyscy byli, obecni lub przyszli Ubezpieczeni. Forma polisy bezimienna, pod warunkiem przystąpienia do ubezpieczenia wszystkich członków organów danej spółki.

Ubezpieczeni w nowo nabytych lub/i utworzonych spółkach, oddziałach mogą być automatycznie objęci ochroną, pod warunkiem, że wielkość aktywów nowo nabytej/utworzonej spółki nie jest wyższa niż 25% aktywów spółki za poprzedni okres obrachunkowy. **Ochrona dla spółek zależnych, powiązanych kapitałowo, osobowo, także w spółkach, gdzie spółka z ograniczoną odpowiedzialnością posiada udziały, jest komplementariuszem, a członkowie zarządu stanowią zarząd.**

Ubezpieczyciel udziela automatycznie ochrony ubezpieczeniowej nowo powołanym Ubezpieczonym od momentu powołania na stanowisko. Odpowiedzialność ubezpieczyciela rozpoczyna się nie wcześniej niż od dnia powołania. Jeśli ubezpieczyciel przewiduje

konieczność zgłoszenia nowo powołanych lub/i ustępujących Ubezpieczonych, odpowiedni wniosek zostanie złożony w terminie pięciu dni roboczych od dnia powołania/lub odwołania.

Ubezpieczający dopuszcza możliwość przedstawienia odrębnych limitów na poszczególne w/w koszty oraz dopuszcza możliwość przedstawienia innego zakresu kosztów na zasadach stosowanych przez poszczególnych ubezpieczycieli. Wyżej wymienione dotyczy wszystkich rodzajów postępowań, a mianowicie karnych, cywilnych, administracyjnych, dyscyplinarnych.

KLAUZULE PORZĄDKOWE

- 1. Klauzula monitoringu płatności składki** Brak opłaty składki ubezpieczeniowej lub którejkolwiek z jej rat w terminie przewidzianym w umowie ubezpieczenia nie powoduje wygaśnięcia, rozwiązania ani zawieszenia udzielanej ochrony ubezpieczeniowej.
W sytuacji braku opłaty składki lub jej raty, Ubezpieczyciel powiadomi Ubezpieczającego oraz zobowiązany jest wyznaczyć Ubezpieczającemu na piśmie dodatkowy, co najmniej 14-dniowy termin do zapłaty składki lub jej raty. W przypadku nie dokonania wpłaty w wyznaczonym terminie, Ubezpieczyciel może odstąpić od umowy ze skutkiem natychmiastowym.
- 2. Klauzula stempla pocztowego lub bankowego** Strony uzgodniły, że za datę płatności składki uznaje się datę stempla pocztowego lub bankowego, uwidocznioną na przelewie bankowym lub dowodzie wpłaty, za datę decydującą o terminowym opłaceniu składki ubezpieczeniowej (lub jej raty) przez Ubezpieczającego, pod warunkiem, że w wyniku przedmiotowego przelewu lub wpłaty rachunek bankowy Ubezpieczyciela zostanie faktycznie uznany kwotą należnej składki lub jej raty.
- 3. Klauzula początku okresu ubezpieczenia** Odpowiedzialność Ubezpieczyciela rozpoczyna się od dnia wskazanego w Polisie, jako początek okresu ubezpieczenia, niezależnie od uzgodnionego terminu zapłaty składki (lub jej raty), chyba, że strony uzgodniły udzielenie ochrony z datą retroaktywną. W takiej sytuacji ubezpieczyciel udziela ochrony od pierwszego dnia wskazanego w polisie.
- 4. Rozszerzenie definicji osoby Ubezpieczonej 1 pkt**
Ubezpieczonym w rozumieniu umowy ubezpieczenia są dodatkowo pracownicy Spółki w zakresie sprawowania przez nich funkcji kierowniczych w Spółce:
 - A.** Jeśli pracownik jest pozwany lub współpозwany w ramach Roszczenia o naruszenie praw pracowniczych .
 - B.** Gdy w postępowaniu wszczętym na skutek danego Roszczenia, oprócz pracownika pozwanym jest i pozostaje, co najmniej jeden z Ubezpieczonych.
- 5. Definicja roszczenia z tytułu spraw pracowniczych**
Przez roszczenia o naruszenie praw pracowniczych należy rozumieć w szczególności roszczenie z tytułu:
 - A.** krzywdzącego, dokonanego bez podstawy prawnej lub niezgodnego z prawem rozwiązania umowy o pracę na skutek jej wypowiedzenia lub działania o podobnym skutku lub z naruszeniem pisemnych warunków umowy o pracę;

- B. dyskryminacji;
 - C. składania wprowadzających w błąd oświadczeń lub zamieszczania wprowadzających w błąd informacji w ogłoszeniach o pracy;
 - D. odmowy zatrudnienia, krzywdzącego pozbawienia możliwości awansu, stosowania krzywdzących środków dyscyplinarnych;
 - E. molestowanie seksualnego i podobnych praktyk w miejscu pracy;
 - F. roszczenia z tytułu popełnienia w związku z zatrudnieniem czynów prowadzących do naruszenia prywatności;
 - G. zniesławienia;
 - H. innego naruszenia dóbr osobistych.
- 6. Dodatkowy okres na zgłaszanie roszczeń** Dla ustępujących Członków Organów wprowadza się dodatkowy okres zgłaszania roszczeń dożywotni z opcją run off lub min. 72 miesiące niewyłączający transakcji. Dodatkowy okres zgłaszania roszczeń pozostaje w mocy niezależnie od zawarcia lub nie przez Ubezpieczającego lub Ubezpieczonego w tym okresie innej umowy ubezpieczenia odpowiedzialności cywilnej członków władz. Dodatkowy okres zgłaszania roszczeń dla ustępujących Członków Organów oraz dodatkowy okres raportowania szkód nie wygaśnie, w przypadku upublicznienia akcji oraz nabycia przez inny podmiot lub połączenia z innym podmiotem.
- 7. Pokrycie kosztów obrony w przypadku Zanieczyszczenia** Wnioskowana ochrona nie obejmuje Szkód wynikających z Roszczenia, którego przedmiot lub podstawę stanowi Zanieczyszczenie Środowiska Naturalnego, jednakże ubezpieczyciel pokryje koszty reprezentacji Ubezpieczonego w postępowaniu przygotowawczym, wyjaśniającym, pomocy prawnej, obrony, koszty wnoszenia odwołań, koszty porady prawnej.
- 8. Zwrot kosztów ochrony prawnej** Ubezpieczyciel pokryje za zgodą Ubezpieczyciela koszty reprezentacji Ubezpieczonego w postępowaniu przygotowawczym, wyjaśniającym, pomocy prawnej, obrony, koszty wnoszenia odwołań, koszty porady prawnej, opinii biegłego zamówionej przez ubezpieczonego, koszty sądowe łącznie z wynagrodzeniem świadków i biegłych powołanych przez sąd, zasądzone koszty strony przeciwnej, koszty tłumaczenia dokumentów w przypadku wniesienia przeciwko ubezpieczonemu postępowania karnego (w tym karno-skarbowego) i w sprawach o wykroczenia, postępowania dyscyplinarnego oraz wynikłe ze sporu ubezpieczonego z zarządzanym podmiotem wynikających z zawartej z nim umowy menedżerskiej o ile sprawy te mają związek z wykonywaniem obowiązków służbowych przez ubezpieczonego. Ochrona ubezpieczeniowa powinna obejmować również postępowanie przed sądami innymi, niż państwowe (arbitraż).
- 9. Klauzula braku ograniczenia wypłaty odszkodowania** Zakład ubezpieczeń nie ograniczy świadczenia odszkodowawczego z tytułu ubezpieczonej Szkody do górnej granicy wysokości roszczeń przysługujących pracodawcy wobec pracownika, w sytuacji, gdy Ubezpieczony, będący adresatem Roszczenia w związku ze sprawowaniem przez niego funkcji, jest jednocześnie pracownikiem Spółki.
- 10. Klauzula formy dokumentu** Wszelkie oświadczenia woli dotyczące umowy ubezpieczenia, składane przez Ubezpieczającego, Ubezpieczonego, jego pełnomocnika lub Ubezpieczyciela, mogą być przekazywane również w formie

poczty elektronicznej (e-mail) lub faksu opatrzonego podpisem osoby uprawnionej.

11. Klauzula ochrony dla roszczeń większościowego udziałowca Ochrona ubezpieczeniowa nie zostanie ograniczona lub wyłączona w przypadku roszczeń zgłoszonych przez większościowych lub dominujących akcjonariuszy udziałowców, pod warunkiem, że nie dotyczy to działań lub zaniechań wymuszonych przez akcjonariuszy/udziałowców większościowych lub na które wywierali nacisk. **Pkt.3**

12. Klauzula kosztów zaskarżenia Ubezpieczyciel zapłaci, jeżeli jest to dozwolone przez prawo, koszty zaskarżenia poniesione przez każdego z Ubezpieczonych w celu uzyskania spłaty lub anulowania sądowego nakazu wydanego w okresie ubezpieczenia, nakładającego:

A. konfiskatę, przejęcie własności i kontroli, zawieszenie lub zamrożenie prawa własności nieruchomości lub mienia osobistego Ubezpieczonego;

B. obciążenie na nieruchomość lub mienie osobiste Ubezpieczonego;

C. na Ubezpieczonego czasowy lub stały zakaz pełnienia urzędu lub wykonywania funkcji Członka Zarządu, Rady Nadzorczej lub Prokurenta;

D. na Ubezpieczonego ograniczenie wolności do określonego krajowego miejsca zamieszkania lub miejsca oficjalnego zatrzymania;

E. deportację Ubezpieczonego następującą wskutek anulowania właściwego, bieżącego i ważnego statusu imigranta z jakiegokolwiek przyczyny innej niż skazanie ubezpieczonego za przestępstwo;

F. ekstradycję Ubezpieczonego;

w związku z uchybieniem Ubezpieczonego, które może prowadzić do wniesienia objętego ubezpieczeniem roszczenia.

Przyjmuje się i uzgadnia, iż koszty zaskarżenia oznaczają uzasadnione i rozsądne opłaty wymagane przez prawo, koszty i wydatki poniesione przez Ubezpieczonego za uprzednią pisemną zgodą Ubezpieczyciela w celu wszczęcia postępowania prawnego. Przyjmuje się i uzgadnia, iż oficjalne zatrzymanie oznacza zatrzymanie Ubezpieczonego w bezpiecznym i dozorowanym miejscu, prowadzonym przez lub w imieniu Państwa lub władzy sądowej w związku z roszczeniem wniesionym przeciwko Ubezpieczonemu, w którym przebywanie następuje albo bez opłaty, albo bez sądowego orzeczenia o zawinieniu lub odpowiedzialności w związku z roszczeniem.

Oдноśnie proponowanych zapisów dodatkowych prosimy o zaproponowanie limitów dodatkowych, a w przypadku kosztów także limitu ponad sumę gwarancyjną.

13. Klauzula błędów i opuszczeń Strony ustaliły, że niezamierzone opuszczenie, nieprzekazanie informacji, zdarzeń, okoliczności, które może mieć znaczenie dla ubezpieczyciela nie będzie podstawą do odmowy lub/i ograniczenia wypłaty odszkodowania, pokrycia kosztów czy wydatków.

14. Forma zgłoszenia roszczenia Roszczenie może być zgłoszone w jakiegokolwiek formie, także ustnie.

15. Koszt odtworzenia dokumentacji niezbędnej do obrony Ubezpieczyciel pokryje koszty odtworzenia, sporządzenia dokumentacji niezbędnej do prowadzenia obrony przed roszczeniem.

16. Zobowiązanie do niestosowania zarzutu Ochrona zapewniania jest także dla błędnych decyzji biznesowych, podejmowanych w celu osiągnięcia korzyści

majątkowych, z wyłączeniem osobistych korzyści, do których nie był uprawnionych członek władz spółki lub osoba, której takie przysporzenie zostało przydzielone.

17. Postanowienia szczególne

- a. Ochrona nie powinna wyłączać bankructwa, naruszenia prawa patentowego, wynalazku, wzoru przemysłowego, nieuczciwej konkurencji, błędnych decyzji dotyczących ubezpieczenia, bądź nieokreślonego zakresu;
- b. Ochrona winna uwzględniać roszczenia członków władz spółki przeciwko spółce i pozostałym ubezpieczonym;
- c. Ochrona winna uwzględniać roszczenia spółki o niezasadnie zapłacone nagrody, dywidendy, wynagrodzenia;
- d. Ochrona winna uwzględniać roszczenia osób trzecich tytułem strat wskutek nieterminowego regulowania należności;
- e. Ochrona winna uwzględniać roszczenia z tytułu błędnego zabezpieczenia transakcji poprzez stosowanie instrumentów finansowych, pod warunkiem, że transakcje nie mają charakteru spekulacyjnego.